

## NEEL TRIMARANS

# Confort et performances

Dès le départ, l'idée d'Eric Bruneel était de démontrer que les trimarans pouvaient faire preuve de réelles qualités en croisière et venir concurrencer les catamarans sur leur terrain de prédilection. Cet ancien de chez Fountaine Pajot avait aussi tâté de la course au large sur trois coques et savait de quoi il parlait. Le premier Neel, un 50 pieds très original, affichait des partis pris surprenants (un cockpit d'où l'on ne voyait pas vers l'avant, des manœuvres à prendre au pied du mât au milieu du carré) mais faisait déjà la preuve que si l'habitacle occupait non seulement la coque centrale mais aussi l'espace compris entre les deux flotteurs, le trimaran pouvait rivaliser avec les catas. Et l'on remarquait déjà le volume disponible sous le carré ou la cabine avant en contrebas. Des qualités mises à profit sur le premier trimaran de série du chantier, le Neel 45. Déjà un bateau très agréable à barrer et dont le comportement au près était plus proche de celui d'un monocoque que d'un cata de croisière. Depuis les Neel ont pris du franc-bord et de l'embonpoint mais restent étonnamment plaisants à barrer et rapides. La gamme compte quatre modèles. Le plus grand, le 65 Evolution, est plutôt destiné à une utilisation en charter haut de gamme mais les trois autres peuvent être considérés comme des voiliers familiaux, capables de vous emmener faire le tour des îles pendant vos vacances ou beaucoup plus loin si le cœur vous en dit. Le 51 est un grand bateau en termes d'espace. Il peut accueillir



**Neel 47.** Sur ce modèle, les cabines installées dans les flotteurs ne communiquent pas avec la nacelle. Difficile d'offrir plus d'intimité à bord d'un multicoque.

quatre cabines doubles avec autant de cabinets de toilette et a imposé une continuité entre cockpit et carré, une disposition baptisée «cockloot» qui gomme le passage entre intérieur et extérieur. A bord du 51, la cabine propriétaire est de plain-pied avec le cockpit et le carré se trouve sur tribord. Les autres cabines sont dans les flotteurs et à l'avant de la coque centrale. Le 47 propose des emménagements très différents même si l'on retrouve la cabine proprié-

re sur tribord et une cabine double à l'avant. Mais sur ce modèle, la nacelle centrale ne communique pas avec les flotteurs. Les cabines dans ces derniers sont donc tout à fait indépendantes. Le dernier-né de la gamme, le 43, propose encore une architecture différente. Dans tous les cas, on accède sous le plancher de la coque centrale à une très grande soute technique dans laquelle on peut installer l'ensemble du matériel utile au confort du bord. **Loïc Madeline**

### LA GAMME NEEL EN UN COUP D'ŒIL

	LONGUEUR	LARGEUR	TIRANT D'EAU	DÉPLACEMENT	SURFACE VOILE	PRIX TTC	ESSAI VV
NEEL 43	12,90 m	7,40 m	1,50 m	9 000 kg	102 m <sup>2</sup>	398 400 €	606
NEEL 47	14,20 m	8,30 m	1,60 m	10 600 kg	120 m <sup>2</sup>	555 600 €	583
NEEL 51	15,60 m	8,90 m	1,80 m	14 000 kg	171,50 m <sup>2</sup>	898 800 €	561
NEEL 65 EVOLUTION	19,80 m	12,00 m	1,80 m	22 500 kg	207 m <sup>2</sup>	2 076 000 €	-

## NOUVEAUTÉ NEEL TRIMARANS ► NEEL 43

Coup de  
CŒUR  
KOLES

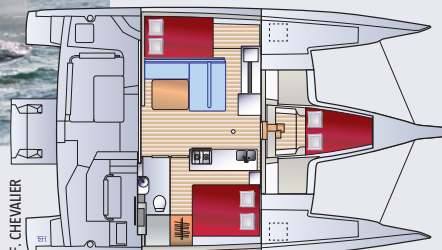


ANDREAS LINDAHR/EYOTY

**Un vrai voilier.** Le devis de poids bien maîtrisé permet au Neel 43 d'allonger la foulée au reaching.

Signé Marc Lombard comme le 47 lancé en 2019, ce nouveau Neel cultive une certaine simplicité qui lui sied à merveille. Pas de cabines doubles dans les flotteurs comme sur les modèles plus grands, ici tout est de plain-pied ou presque – seulement quelques marches pour descendre dans la cabine avant qui se situe en contrebas à l'avant de la coque centrale. La cabine latérale, sur tribord, offre une

vue imprenable sur l'extérieur, comme bien sûr le carré. Les imposantes superstructures vitrées apportent beaucoup de volume et de lumière. En plus, le bateau est capable de tenir de bonnes moyennes (autour de 10 nœuds) et il est plutôt amusant à barrer ! A noter aussi le recours à des matériaux biosourcés (fibre de lin) pour les contre-moules intérieurs (mais pas pour la coque centrale ou les flotteurs). En bref, un bateau malin et qui nous a semblé très abouti. **Sébastien Mainguet**



F. CHEVALER

**De plain-pied.** Pas de grandes cabines dans les flotteurs sur le «petit» Neel, seules les pointes avant sont aménagées (couchette simple).