



## NEEL 47

# La preuve par trois

**Il n'est pas beaucoup plus long que le 45 mais le Neel 47 est beaucoup plus volumineux et offre un cockpit bien plus grand. L'architecture se rapproche davantage de celle du grand frère, le Neel 51. Un confort qui ne semble pas nuire aux performances.**

**CONDITIONS DE L'ESSAI :** La Rochelle, vent de Sud-Ouest 15 nœuds, mer belle.

Le Neel 47 n'a pas grand-chose à voir avec le Neel 45. Pas seulement parce qu'il a été dessiné par Marc Lombard et que son dessin est plus nerveux avec une tonture inversée marquée sur les flotteurs et les vitrages avant de la nacelle inclinés vers l'intérieur. Il est un peu plus long et à peine moins large

que son prédécesseur, mais surtout son architecture est radicalement différente. Cela saute aux yeux en découvrant le volume des flotteurs ou la taille du cockpit. Ce dernier occupe presque toute la largeur du bateau, d'un flotteur à l'autre. On accède d'ailleurs à son bord par ses jupes arrière. Deux marches plus tard, on

peut soit rejoindre le poste de barre, installé à mi-hauteur contre la nacelle, soit se diriger vers le cockpit. Ce dernier présente un coin salon avec deux banquettes en vis-à-vis sur tribord et une grande banquette en «L» autour d'une table sur bâbord. Ce cockpit, entièrement protégé par un bimini rigide, communique de plain-pied avec le carré via une large ouverture fermée par des baies vitrées coulissantes. Comme sur le Neel 51, le constructeur parle de «cockloot» pour définir cet espace partagé puisque le carré abrité par la nacelle est placé juste en face de la table extérieure. Cette nacelle est divisée en quatre parties. Sur l'avant du carré se trouve une très grande

cuisine en «U» qui profite d'une vue imprenable sur les trois étraves mais aussi sur les côtés. En avant de la nacelle toujours mais sur tribord, une grande table à cartes face à la route. Elle est très large et sa banquette peut facilement se transformer en banc de veille, d'autant que l'on est à un poste idéal pour voir où va le bateau. Et comme sur le 51, on trouve la cabine propriétaire en arrière de la table à cartes. L'originalité ici, c'est qu'une cloison vitrée permet, depuis son lit, de voir la route du bateau. Un rideau peut offrir l'intimité nécessaire même si ce trimaran a été clairement conçu pour un couple de propriétaires, la configuration la plus fréquente chez



**Gîte limitée.** En navigation, le Neel 47 se cale sur son flotteur sous le vent. Il ne dépassera pas cet angle de gîte. On voit bien les entrées des cabines latérales.



**Double cockpit.** Sur tribord, un coin salon avec deux banquettes en vis-à-vis, sur bâbord la table de repas, en communication avec le carré.

les voyageurs au long cours. Pour accéder au cabinet de toilette, on descend quelques marches dans la coque centrale. Et l'on dispose alors de trois espaces isolés les uns des autres. Le lavabo au centre commandant l'accès au W.-C. ou à la douche. Cette coque centrale recèle encore une immense soute sous le carré. L'on y stockera tout ce dont a besoin mais aussi le dessalinisateur. Et les invités, et les amis, et les enfants ? Je vous entends d'ici vous alarmer au sujet de ce bateau pour égoïstes. Pas de panique, les flotteurs disposent chacun d'une belle cabine avec un petit lavabo dans l'entrée attenante. Il y a possibilité d'installer des toilettes sous la petite descente. Et en avant de cette pièce humide, la cabine proprement dite, avec de longs hublots de coque pour parer toute claustrophobie. Les couchettes sont belles,

elles occupent toute la largeur du flotteur. Pas d'équipet en long ici mais un immense espace de rangement sous la couchette. Dans cette configuration, l'intimité est maximale : chacun sa coque ! Ce choix un peu radical – les cabines ne communiquent pas avec la nacelle – est parfaitement assumé par le chantier. Cela permet aussi une circulation facile sur le pont sans aucune perte d'espace dans la nacelle. La distribution des manœuvres est classique pour un multicoque de croisière avec des retours systématiques en direction du piano situé à côté du barreur. Mais le Neel 47 présente un accastillage original : le rail du grand foc autovireur a été remplacé par une estrope en Dyneema. Et ça marche grâce à un double réa qui fait point de tire et qui coulisse d'un bord sur l'autre. C'est ultra simple et efficace.

Sur l'arrière, c'est la barre d'écoute qui a disparu, elle a aussi été remplacée par une patte-d'oie en Dyneema. C'est beaucoup plus léger, cela ne permet pas des réglages aussi fins, mais pour Eric Bruneel, le patron du chantier, c'est surtout beaucoup plus sûr. Personne ne risque de se trouver sur le trajet du chariot à l'occasion d'un empannage. Pas bête.

## VASTE PROGRAMME

Reste à voir comment se comporte notre trimaran sur l'eau. Au moteur dans un premier temps, il est très à son aise grâce à un propulseur d'étrave qui facilite ses évolutions entre les pannes du port des Minimes. Mais une fois la grand-voile hissée (un grand merci au winch électrique) nous pouvons très

vite couper les gaz. Au bon plein en direction de l'île d'Aix, nous sommes tout de suite à 9 nœuds. En serrant davantage le vent, à 33 degrés du vent apparent, nous sommes encore à 8,5 nœuds. Les conditions sont certes idéales avec ce joli thermique d'une bonne quinzaine de nœuds qui nous accompagne sur une eau plate, et nous en profitons également au portant en déployant un asymétrique qui nous permet de caracoler au-delà des 10 nœuds. Voilà qui nous ouvre un programme de croisière des plus alléchants : à cette vitesse-là les traversées vers l'Espagne ou l'Irlande seront encouragées. D'autant que les 9 nœuds seront aussi notre vitesse de croisière au moteur ! Le tout avec un confort en navigation très appréciable. Alors oui, il est facile de tomber sous le charme de cet engin à trois coques. ■



1



2



3



4

**1 - Carré ouvert.** Le cockpit se prolonge dans la nacelle par le carré. La cuisine sur bâbord et la table à cartes sur tribord occupent l'avant de la nacelle. La cabine propriétaire est en arrière de la table à cartes.

**2 - Poste de veille.** La table à cartes présente une longue banquette propice au repos. C'est surtout un formidable poste de veille en navigation. Le grand vitrage permet aux occupants de la cabine de voir vers l'avant.

**3 - Toilette.** Le cabinet de toilette situé à l'avant de la coque centrale distribue vers une douche et des W.-C. indépendants.

**4 - Cabine propriétaire.** Directement accessible depuis le carré, la cabine principale est largement vitrée sur le côté mais aussi sur l'avant où elle donne sur la table à cartes. La penderie n'est pas énorme, on rangera sous la couchette.

## CE QUI NOUS A SÉDUITS

**Ce trimaran peut répondre à un programme de grande croisière.**

- ▶ **Les performances** sous voiles ou au moteur.
- ▶ **La grande soute** sous le carré et la taille du compartiment moteur.
- ▶ **L'accès facile** à la mer et la circulation à bord.

## CE QUI NOUS A DÉPLU

**L'encombrement d'un trimaran restera une difficulté dans certains ports.**

- ▶ **La visibilité limitée** sur l'étrave bâbord depuis le poste de barre.
- ▶ **Certains angles vifs** dans les emménagements (équipet supérieur du carré).
- ▶ **Des banquettes** un poil trop courtes pour s'y allonger à son aise.



1



2



3



4

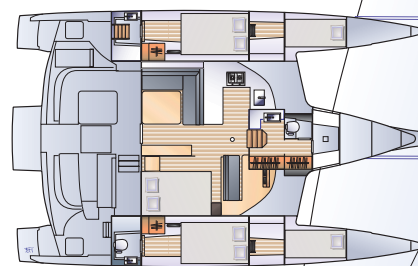
**1 - Poste de commandement.** Le barreur dispose d'une bonne vision depuis le poste de barre (sauf sur l'étrave bâbord). Les commandes moteur et propulseur sont à sa main droite, les manœuvres reviennent sur deux winches à sa gauche.

**2 - Annexe.** Pas besoin de bossoir pour monter l'annexe. Un système de relevage via la bôme permet de positionner le semi-rigide sur un ber installé sur la plage arrière de la coque centrale.

**3 - Rail textile.** En lieu et place du rail de foc autovireur, une estrope en Dyneema sur laquelle coulisse le point de tire du foc. C'est à la fois simple, léger et efficace.

**4 - Cabine invitée.** Chaque coque accueille une cabine double de bonne taille avec une pièce humide en guise d'entrée. Il est également possible d'aménager des cabines simples dans l'avant des flotteurs.

## NEEL 47 La preuve par trois



### NOS MESURES

#### COCKPIT

- Table : 123 x 102 cm.
- Hauteur sous barrots : 212 cm.

#### CARRÉ

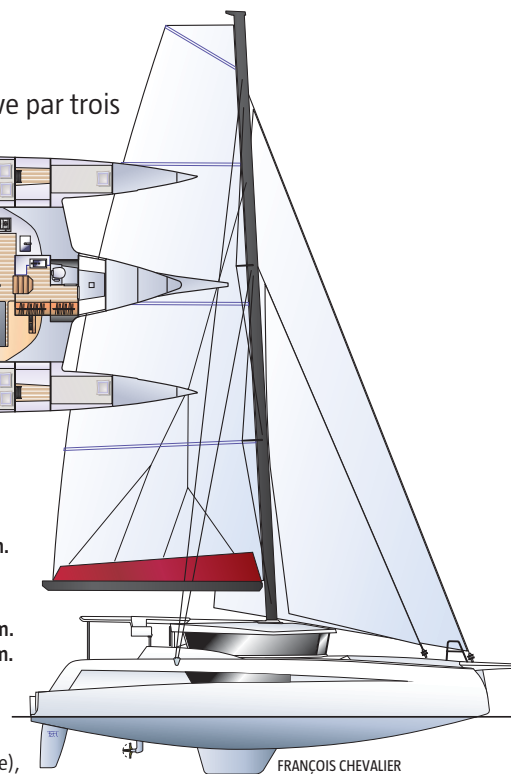
- Table : 101 x 106 cm.
- Hauteur sous barrots : 202 cm.
- Banquette : 110 + 165 x 46 cm.

#### CABINE PROPRIÉTAIRE

- Couchette : 146 x 197 cm.
- HSB : 196 cm.
- HSB toilette : 200 cm (douche), 196 cm (W.-C.).

#### CABINES FLOTTEUR

- Couchette : 195 x 128 cm.
- HSB : 196 cm, entrée cabine : 190 cm.



FRANÇOIS CHEVALIER

### LES CHIFFRES de Voiles et Voiliers

	NEEL 47	LAGOON 46	NAUTITECH 46
Longueur de coque	14,20 m	13,99 m	13,79 m
Largeur	8,30 m	7,96 m	7,54 m
Tirant d'eau	1,60 m	1,30 m	1,45 m
Déplacement	10 600 kg	16 600 kg	10 800 kg
Surface voile au près	120 m <sup>2</sup>	141 m <sup>2</sup>	114 m <sup>2</sup>
Grand-voile	70 m <sup>2</sup>	87 m <sup>2</sup>	76 m <sup>2</sup>
Génois	50 m <sup>2</sup>	54 m <sup>2</sup>	38 m <sup>2</sup>
Matériau	sandwich verre-mousse-polyester	sandwich balsa-polyester	sandwich verre-mousse-polyester
Architecte	Marc Lombard	VPLP	Marc Lombard
Constructeur	Neel-Trimarans	CNB	Nautitech
Prix TTC	538 800 €	519 600 €	546 000 €

Constructeur : Neel-Trimarans, [www.neel-trimarans.com](http://www.neel-trimarans.com)

**PRIX DE BASE TTC** ..... 538 800 €

**PRIX DU BATEAU ESSAYÉ** ..... 745 248 €

#### PRINCIPALES OPTIONS

Mât carbone, bôme anodisée, grand-voile à corne ..... 47 976 €

Electronique B&G avec pilote, VHF, centrale, écran multifonction .. 25 560 €

Spi avec chaussette pour mât carbone ..... 8 520 €

Annexe alu/Hypalon avec hors-bord 10 ch ..... 8 100 €

### CONCLUSION

Ce trimaran a l'ambition de combler les amateurs de confort, comme les navigateurs pressés. Le compromis nous semble très réussi et même si la conception est optimisée pour la grande croisière en équipage réduit, trois couples pourront facilement apprécier le bateau le temps d'une croisière au soleil. Une alternative convaincante au catamaran de croisière.