



NEEL 51

La troisième dimension ?

Avec ce grand trimaran aux allures de palace flottant, Eric Bruneel a peut-être trouvé la quadrature du cercle : conjuguer volume, performances et passage harmonieux dans la mer. Les qualités du bateau sont multiples.

CONDITIONS DE L'ESSAI : pertuis d'Antioche, mer belle, vent de secteur Sud-Ouest de 5 à 10 nœuds.

Ne nous en cachons pas : si nous avons pu apprécier le volume impressionnant du Neel 51 lors de sa première présentation publique à l'occasion du salon de La Grande-Motte, nous étions un peu dubitatifs quant à ses performances sous voiles et à son agrément de barre. D'autant que du

tout petit temps est annoncé pour notre essai. A priori pas les meilleures conditions pour s'amuser à bord d'un voilier qui affiche quelque 15 tonnes sur la balance et pas mal de surface mouillée. Il a suffi de quelques bords et d'une ou deux risées pour nous convaincre des qualités de la formule. La barre est précise, directe, et l'on sent immédiate-

ment le bateau qui accélère ou qui ralentit en fonction de notre application à suivre le vent. Le Neel 51 ne prétend pas être un bateau de régates mais on peut prendre plaisir à le barrer et à narguer les autres occupants du plan d'eau. Signalons au passage la très belle barre à section triangulaire signée Goyot : on y prend goût. Au près, dès 3 à 4 nœuds de brise, la vitesse du vent est facilement atteinte. Il faut laisser courir un peu le trimaran avant de pouvoir faire un cap efficace, mais malgré l'absence de dérive, l'aileron central se révèle diablement efficace. Nous avons la chance d'avoir un mât carbone, mais sur une mer plate comme l'est aujourd'hui le pertuis d'Antioche, celui-ci n'a que

peu d'incidences sur les performances. Avec 6 nœuds de vent, nous dépassons les 6 nœuds de vitesse. Toutes les manœuvres reviennent juste en avant du poste de barre sur trois grands winches électrifiés. L'ensemble est clair. La grand-voile est bordée via deux écoutes indépendantes, ce qui permet de se passer de chariot d'écoute mais aussi de régler facilement la tension de la chute. Le point de tire du grand génou est bien rentré sur le toit de la nacelle. Au virement, il est nécessaire de rouler la voile pour la faire passer devant la trinquette autovireuse. Un peu fainéants, nous faisons le choix d'empanner. Vient le temps d'un grand bord de spi. La voile est amurée à l'ex-



OLIVIER BLANCHET/NEEL

trémité du bout-dehors puis hissée dans sa chaussette. La surface est impressionnante : 200 mètres carrés. Ça tire et le bateau accélère, 5, 6, 7, 8 nœuds, toujours sur une mer d'huile et avec un vent à peine plus fort. Le barreur s'amuse à lofer pour mieux ressentir les accélérations : il a oublié qu'il menait un grand bateau. La surface du solarium est bluffante : 250 x 190 centimètres. Mais ce sont bien davantage les emménagements qui font du Neel un bateau vraiment à part.

LE CONCEPT DU «COCKLOON»

Tout commence par ce que ses concepteurs appellent le «cockloon», contraction de cockpit et de saloon. Appellation que l'on pourrait appli-

quer à d'autres multicoques. La très large ouverture de la nacelle vers l'arrière – les panneaux coulissant sur tribord – permet d'abolir la frontière entre carré et cockpit. La table de l'un venant s'ajouter à celle de l'autre. On peut ainsi facilement manger à douze personnes. D'autant que la cuisine est de taille à honorer pareille tablée. Située sur l'avant tribord de la nacelle, elle présente une surface impressionnante de plan de travail. Comme la nacelle est entièrement vitrée, la vue sur l'horizon est imprenable. Pour ceux qui souhaitent rester grignoter dehors, une petite cuisine avec évier et frigo est à poste à l'extérieur. Dans le coin tribord avant de la nacelle, le navigateur profite lui aussi d'une vue exclusive depuis sa table à cartes. Derrière lui et de plain-pied avec le carré, voici la cabine propriétaire et



OLIVIER BLANCHET/NEEL

Jupes. Trois jupes, ce sont trois points pour accéder à bord depuis l'annexe ou le quai, le franc-bord étant vraiment élevé, même depuis un ponton.



Poste de contrôle. La console de barre regroupe les instruments et les commandes moteur, les drisses et écouteurs reviennent juste devant.

sa salle d'eau. On envie ses occupants qui profitent d'une très large ouverture pour jouir de la vue sur mer. Les trois autres cabines sont très belles mais nécessitent de descendre dans les coques. Vers l'avant, une cabine en pointe et un cabinet de toilette indépendant – avec un espace douche isolé –, un peu dans l'esprit d'un monocoque mais avec des dimensions très généreuses. Chacune des coques abrite une petite suite. Une grande couchette rectangulaire, une coursive avec placards et penderie et un beau cabinet de toilette. Chacun sa cabine, chacun sa coque, chacun ses toilettes : l'intimité est assurée. Mais il n'y a pas que cela à découvrir. Il y a aussi de multiples rangements bien divisés. Et surtout des zones techniques immenses. Comme cette soute arrière tribord équipée d'un lave-linge et d'un sèche-linge, une buanderie

pouvant aussi bien former une cabine skipper. Le même volume sur bâbord sert à ranger les voiles.

CALE TECHNIQUE SOUS LE CARRÉ

La plus grande surprise est cachée sous le carré : une cale abritant à la verticale du mât les immenses réservoirs de gazole et d'eau douce, mais également le ballon d'eau chaude, le chauffage, la climatisation, les batteries, le groupe électrogène, la distribution d'eau, le dessalinisateur... Tous ces éléments techniques sont centrés au plus bas du bateau et participent à son équilibre. La cale moteur est placée en arrière de cette zone technique et permet d'accéder facilement au Volvo Penta 75 chevaux. Jamais nous n'avons observé au-



Nacelle royale. Cuisine et table à cartes sont placées sur l'avant de la nacelle. Le carré peut, lui, se dédoubler côté cockpit en faisant coulisser les baies vitrées.

tant de volume dédié aux différents systèmes embarqués, sinon sur des navires à passagers. L'architecture du trimaran, avec la nacelle qui s'étend sur presque toute la largeur, permet vraiment beaucoup d'emménagements. Les mordus de performance peuvent commander un bateau dont les flotteurs ne sont pas aménagés mais il serait déraisonnable de se priver d'aussi belles cabines. Néanmoins, le Neel 51 se présente comme un bateau de grande croisière et chaque propriétaire peut demander à aména-

ger telle cabine en local technique ou telle pointe en cabine d'appoint. On imagine qu'après quelques mois de voyage, le bateau sera plus chargé et que les bibliothèques seront remplies. En attendant, on est sous le charme de ces lignes très pures, de ces courbes harmonieuses formées par le toit de la nacelle ou par les marches pour accéder au flybridge. Un vrai souci esthétique qui vient contrebalancer l'impression massive que donne le Neel quand on le rencontre au détour d'un catway. ■

CE QUI NOUS

A SÉDUITS

Le concept général et les qualités marines du trimaran valent incontestablement le détour.

- **Les performances** sous voiles bluffantes avec moins de 10 nœuds de vent.
- **La zone «cockloot»** fonctionnelle mais que l'on peut facilement diviser.
- **L'intimité** exceptionnelle des cabines : chacun sa coque.
- **La taille** de la cuisine : il y a de la place pour travailler et on navigue à plat !
- **La cale technique** est impressionnante et permet de bien centrer les poids.

CE QUI NOUS

A DÉPLU

Une telle surface de pont se paye d'un certain encombrement.

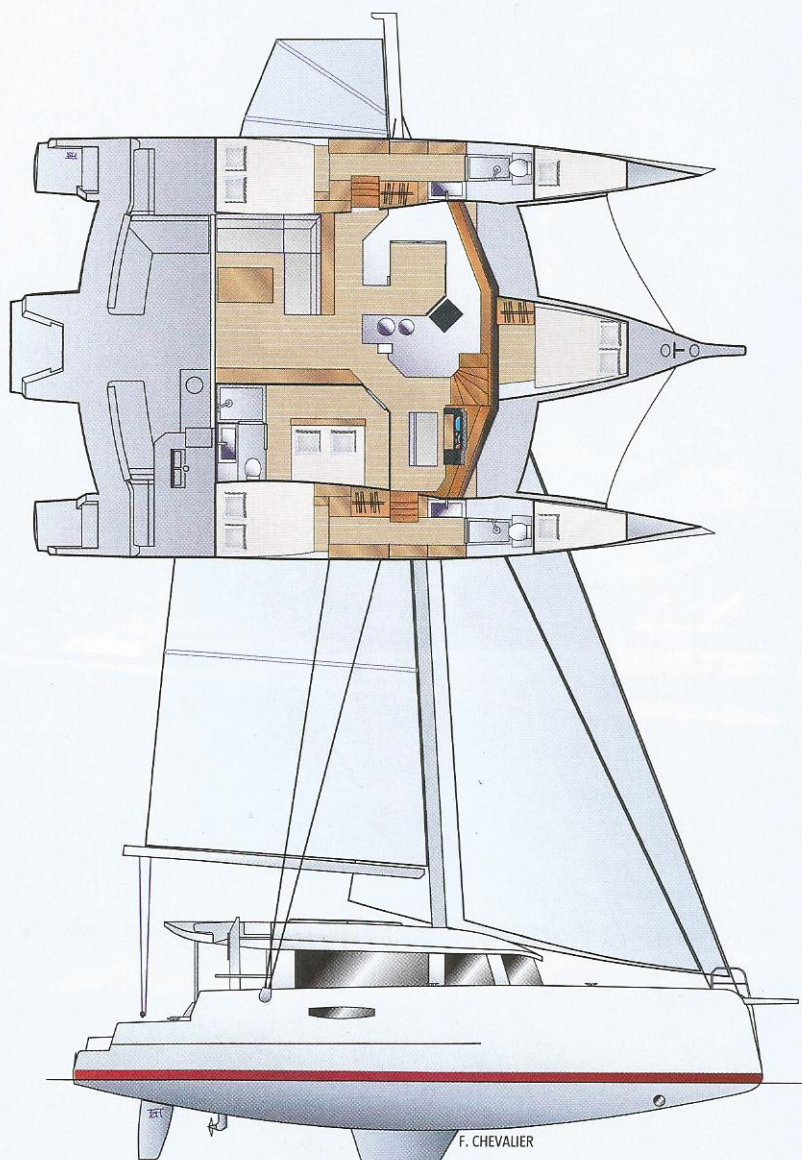
- **La vision sous le vent** est très limitée depuis le poste de barre.
- **Le franc-bord** très important oblige à embarquer par l'arrière.
- **Le lit un peu haut** dans la cabine propriétaire.
- **La cabine skipper optionnelle** n'est pas au standing du bateau.



Suite. La cabine propriétaire profite d'une immense baie vitrée, d'un cabinet de toilette privatif et reste de plain-pied avec le carré.



Cabine bâbord. Chacun des flotteurs abrite une grande cabine double et un cabinet de toilette.



NEEL 51 La troisième dimension ?

LES CHIFFRES de Voiles et Voiliers

	NEEL 51	OUTREMER 51	LAGOON 52
Longueur coque	15,60 m	15,65 m	15,84 m
Largeur	8,90 m	7,45 m	8,60 m
Tirant d'eau	1,50 m	0,95-2,35 m	1,50 m
Déplacement	14 000 kg	11 000 kg	22 500 kg
Surface de voile	171,50 m ²	129 m ²	156 m ²
Grand-voile	97 m ²	89 m ²	97 m ²
Génois	74,50 m ²	40 m ²	59 m ²
Spi	200 m ²	165 m ²	255 m ²
Matériau	verre- polyester-mousse	sand. verre-mousse	sand. verre-balsa
Architectes	Joubert- Nivelt-Muratet	Barreau-Neuman	VPLP
Constructeur	Neel Trimarans	Outremer	Lagoon
Prix de base TTC	803 760 €	870 000 €	805 200 €

Constructeur : Neel Trimarans. www.neel-trimarans.com

PRIX

PRIX DE BASE (TTC) **803 760 €**
(flotteurs non aménagés)

PRIX DU BATEAU ESSAYÉ (TTC) **1 140 000 €**

PRINCIPALES OPTIONS (TTC)

Emménagements flotteurs 119 500 €

Grément performance (mât carbone, haubannage textile...) 101 400 €

Pack électronique B&G 21 960 €
(écran, afficheurs, pilote, centrale, VHF)

Climatisation réversible 55 080 €

MESURES

CARRÉ

Table : 85 x 85 – 120 x 120 cm.

Table à cartes : 160 x 50 cm.

Hauteur sous barrots :
198 cm (entrée) – 188 cm (avant).

CABINE PROPRIÉTAIRE

Couche : 195 x 153 cm.

Hauteur sous barrots : 198 cm.

Hauteur sous barrots
toilette : 200 cm.

CABINE AVANT

Couche : 198 x 178 cm.

Hauteur sous barrots : 204 cm.

Hauteur sous barrots toilette :
193-196 cm (douche).

CABINES FLOTTEURS

Couche : 198 x 160 cm.

Hauteur sous barrots : 193 cm.

Hauteur sous barrots
toilette : 195 cm.

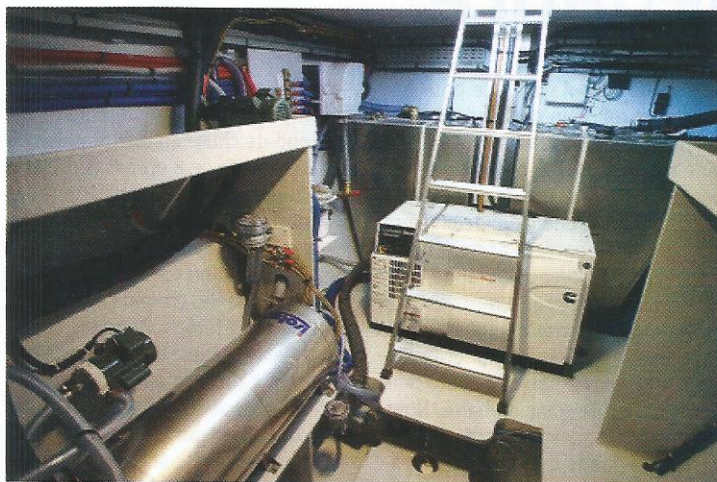
COCKPIT

Table : 115 x 116 cm.

Banquette : 135 x 80 cm.

FLYBRIDGE

Solarium : 250 x 190 cm.



Volume utile. On tient debout dans l'immense cale technique. Réservoirs et groupe électrogène sont parfaitement centrés, en dessous du mât.

CONCLUSION

Avec ce grand bateau aux multiples volumes, tous les programmes de croisière sont possibles, d'autant que le tirant d'eau reste raisonnable. Le compromis trouvé entre surface habitable et performances est particulièrement séduisant. Une solution d'avenir pour la grande croisière.